



Le DEP en action

Le DEP pour toute la Suisse



Noah Dubois est un passionné de VTT. Le week-end, sa compagne et lui quittent la plupart du temps la ville pour se rendre dans les montagnes valaisannes. Lors d'une de ses sorties, Noah fait une chute. Il a de fortes douleurs à la jambe et se fait transporter à l'hôpital le plus proche. On lui fait passer une radiographie. La médecin urgentiste lui diagnostique une fracture du péroné et lui pose un plâtre. Noah reçoit également des anti-inflammatoires. La médecin copie les

résultats radiographiques, le rapport de sortie et l'aperçu actualisé des médicaments de Noah dans son dossier électronique du patient, appelé le DEP. De retour à Neuchâtel, Noah se rend pour un contrôle de suivi chez son médecin de famille, à qui il a donné le droit d'accéder à son DEP au préalable. Ainsi, son médecin a déjà pu étudier les résultats radiographiques, étant donné que le DEP fonctionne dans toute la Suisse par-delà les frontières cantonales.



Le DEP en action

Présent en cas d'urgence



Eva Rochat est percutée par une voiture et perd connaissance. Peu après, elle est emmenée en ambulance aux urgences de l'hôpital cantonal. Pendant le transport, les ambulanciers transmettent à l'hôpital ses données personnelles. Grâce à ces informations, l'hôpital peut vérifier si Mme Rochat a un DEP. Heureusement, c'est le cas. L'accès d'urgence permet à la médecin urgentiste de consulter le DEP de la patiente,

même si cette dernière ne l'y a pas autorisée. Elle voit dans le DEP que Mme Rochat souffre de fibrillation auriculaire et qu'elle prend donc des médicaments anticoagulants. Le dossier indique également une allergie à la pénicilline. De telles informations peuvent sauver une vie. Plus tard, Mme Rochat reçoit une notification indiquant qu'il y a eu un accès d'urgence à son DEP.



Le DEP en action

Plusieurs maladies – un DEP



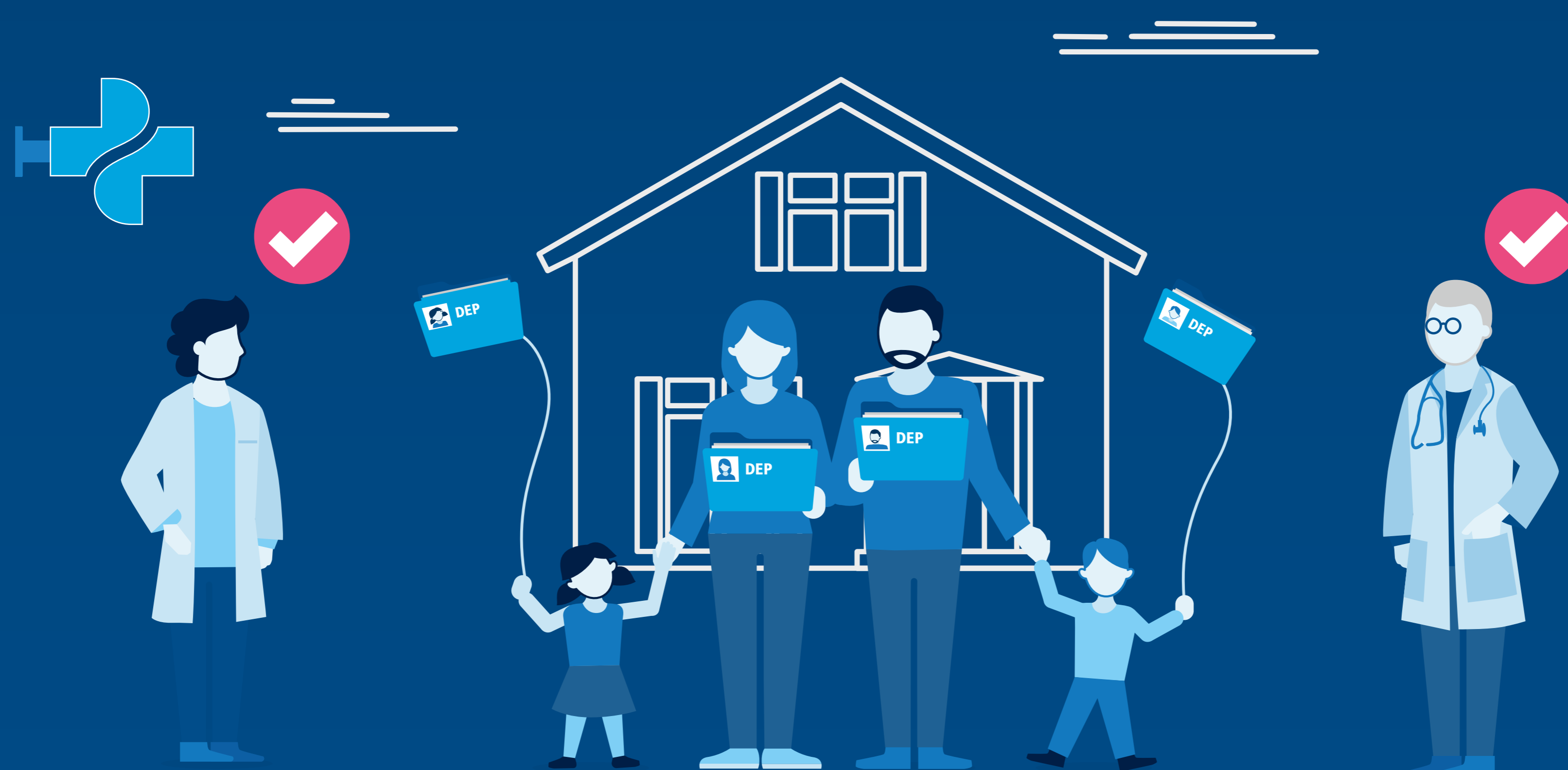
Richard Garnier a de plus en plus de problèmes de santé : il est en surpoids et souffre d'hypertension et de diabète. Il a eu un premier infarctus peu après sa retraite. Son médecin de famille et sa cardiologue sont rassurés par le fait qu'il possède un DEP. Ils bénéficient ainsi toujours de connaissances actualisées et identiques.

Richard Garnier a par ailleurs une blessure à la cheville qui guérit mal et qui doit être soignée et contrôlée étroitement par le service de soins à domicile. L'infirmier à domicile photographie régulièrement la plaie et enregistre ses clichés dans le DEP, ce qui permet au médecin de famille de suivre la cicatrisation sans avoir à convoquer le patient pour une consultation.



Le DEP en action

Nul n'est trop jeune pour le DEP



Marie Leblanc et Marius Meier ont deux enfants mineurs, un fils et une fille. Ils souhaitent ouvrir un DEP pour chacun d'entre eux, afin d'y enregistrer des informations sur les maladies infantiles et les vaccins. Marie Leblanc ouvre un DEP pour les deux enfants et se définit elle-même ainsi que son époux comme les « représentants » des

enfants. Ils peuvent ainsi se charger de gérer les DEP de leurs enfants. Ils attribuent des droits d'accès au pédiatre et à la pharmacienne du village et consignent les carnets de santé de leurs enfants dans le DEP. Arrivés à un certain âge, ils pourront gérer leur DEP seuls et supprimer les parents comme intermédiaires.



Le DEP en action

Bénéficiaire des avantages du DEP en tant que représentant



Claudio Cerulli souhaite s'occuper du DEP à la place de son père. Celui-ci est atteint de démence à un stade avancé et est donc incapable de discernement. Il y a des années déjà, il a signé des directives anticipées du patient et décrété que son fils pourrait prendre des décisions à sa place s'il se retrouvait en situation d'incapacité de jugement. Amateur de technologie, le père avait

ouvert très tôt un DEP. Grâce à ces directives anticipées, Claudio Cerulli peut se faire enregistrer comme représentant et reprendre de ce fait tous les droits de son père. La liste de médicaments est le document du DEP que Claudio Cerulli apprécie le plus, car il lui permet de garder une vue d'ensemble sur les nombreux médicaments que doit prendre son père.



Le DEP en action

Vue d'ensemble des médicaments



Monique Favre a 75 ans et souffre d'une maladie cardiaque. C'est pourquoi elle prend un médicament que son médecin de famille lui a prescrit. La médication actuelle de Monique Favre figure dans son dossier électronique du patient, appelé le DEP. Alors qu'elle fait des courses en ville, Monique Favre ressent soudain des douleurs au genou. Elle se souvient que l'ibuprofène l'a bien aidée quand elle a eu des douleurs aux articulations et se rend dans la pharmacie la plus proche. La pharmacienne ouvre le DEP de Mme Favre et constate que l'ibuprofène n'est pas compatible avec sa médication actuelle. Par conséquent, la pharmacienne lui remet du paracétamol pour trai-

ter ses douleurs articulaires. Elle lui recommande de consulter son médecin de confiance si ces rhumatismes durent plus de trois jours ou s'aggravent. Pour finir, elle saisit les informations dans le DEP de Mme Favre. Le traitement prescrit est ainsi documenté. Grâce au DEP, tous les professionnels de la santé autorisés à accéder au dossier de Mme Favre peuvent toujours consulter les informations les plus récentes. Le DEP permet d'améliorer la sécurité de Mme Favre en évitant des interactions indésirables entre les médicaments ou une médication erronée. Le recours au DEP a été très utile : Monique Favre supporte bien les médicaments prescrits. Et son genou va mieux.



Le DEP en action

Communication entre l'établissement médico-social et l'hôpital



Anne-Lise Rochard, âgée de 87 ans, vit depuis près d'une année dans un établissement médico-social (EMS). Elle est consciente qu'un imprévu est très vite arrivé. Avec l'aide de ses enfants, elle a ouvert un DEP dont elle a transmis les droits d'accès à son médecin de famille et au responsable de son EMS.

Malheureusement, Mme Rochard tombe pendant la nuit et se plaint de douleurs à la hanche. À l'hôpital, elle donne son accord pour que le méde-

cin traitant accède à son DEP. Ainsi, le praticien est immédiatement au courant des informations essentielles concernant Mme Rochard, telles que sa liste de médication actuelle. Par chance, Anne-Lise Rochard n'a rien de cassé et peut rapidement retourner dans son EMS. L'infirmière de service peut alors consulter le rapport de sortie de l'hôpital, les résultats radiographiques et la liste de médication actualisée. Elle n'a pas besoin de téléphoner à l'hôpital ou d'attendre que ces informations lui parviennent par voie postale.